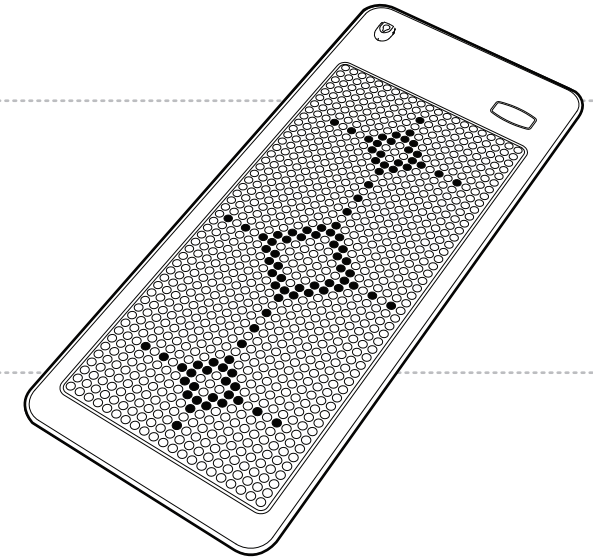


NUGA
www.nuga.kr

CE



T20


 **Οδηγίες Χρήσης**

Ευχαριστούμε για την αγορά σας.
Διαβάστε προσεκτικά τις οδηγίες χρήσης
και τις υποδείξεις ασφαλείας πριν τη
χρήση του προϊόντος.

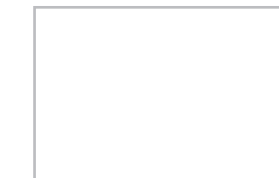
Παρατίθεται έντυπο εγγύησης

Προϊόν από Τουρμάνιο και NDT

 **NUGA MEDICAL CO.,LTD.**

 185, Jiraeul-ro, Jijeong-myeon, Wonju-si,
Gangwon-do, Korea
TEL : +82-33-730-0001 / FAX : +82-33-730-0007

<http://www.nuga.kr>



GREEK / CE H/H / B TYPE / Rev. 00
2017.07.17

 **NUGA MEDICAL CO.,LTD.**

Οδηγίες του προϊόντος

Εξαρτήματα του προϊόντος	8
Ονόματα και λειτουργίες του προϊόντος	9
Λειτουργίες πλήκτρων χειριστηρίου	10

Χρήση του προϊόντος

Χρήση του προϊόντος	14
Κανόνες ασφαλείας σε περίπτωση έκτακτης ανάγκης	17

Οδηγίες συντήρησης και φύλαξης

Φύλαξη και συντήρηση προϊόντος μετά τη χρήση	20
Λίστα ελέγχου για την αντιμετώπιση προβλημάτων	21
Προτού απευθυνθείτε στο Κέντρο Τεχνικής	
Υποστήριξης προϊόντων	22
Έλεγχος ενδείξεων της οθόνης του χειριστηρίου	23
Χαρακτηριστικά προϊόντος	24
Έντυπο εγγύησης	25

Προληπτικά μέτρα

- Οι πληροφορίες που αναφέρονται εδώ είναι απαραίτητες για την ασφάλεια του χρήστη και την πρόληψη υλικής ζημιάς.
- Διαβάστε προσεκτικά το περιεχόμενο του παρόντος κεφαλαίου των οδηγιών.
- Στις παρούσες οδηγίες το επίπεδο κινδύνου χαρακτηρίζεται ως 3ης κατηγορίας και τα ακόλουθα σύμβολα θα σας βοηθήσουν να καταλάβετε τι μπορεί να προκαλέσει κίνδυνο ή χρήζει προσοχής στη χρήση.

Ερμηνεία των συμβόλων



Κίνδυνος
Σοβαρός κίνδυνος για την υγεία και τη ζωή του χρήστη σε περίπτωση μη τήρησης των αναφερομένων οδηγιών.



Προειδοποίηση
Πιθανότητα σοβαρού τραυματισμού ή κίνδυνος θανάτου σε περίπτωση μη τήρησης των αναφερομένων οδηγιών.



Προσοχή
Πιθανότητα ελαφρού τραυματισμού ή υλικής ζημιάς σε περίπτωση μη τήρησης των αναφερομένων οδηγιών.

Ειδοποίηση

- Ο κατασκευαστής, ο εισαγωγέας και/ή ο πωλητής δεν φέρει ευθύνη για οποιαδήποτε ζημιά και/ή φθορά τυχόν προκληθεί από ακατάλληλη χρήση, αμέλεια ή εσφαλμένη συντήρηση του εξοπλισμού από πλευράς του χρήστη.
- Οι οδηγίες χρήσης συντάχθηκαν με βάση τις προδιαγραφές του τρέχοντος μοντέλου προϊόντος.
- Κάποιες πληροφορίες που περιέχει το παρόν εγχειρίδιο ενδέχεται να διαφέρουν ελαφρώς από το πραγματικό προϊόν.
- Ο κατασκευαστής εξακολουθεί να τελειοποιεί το προϊόν και να βελτιώνει τις λειτουργίες του, που σημαίνει τροποποίηση των μελλοντικών μοντέλων και εφαρμογή καινούριων τεχνολογιών.
- Όλες οι τροποποιήσεις γίνονται χωρίς να ειδοποιείται ο χρήστης.

Κίνδυνος



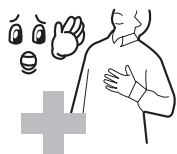
Μη διπλώνετε το προϊόν κατά τη χρήση του. Φυλάξτε το ξεδιπλωμένο. (Σε αντίθετη περίπτωση μπορεί να προκληθεί ζημιά στο προϊόν)



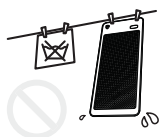
Μην αγγίζετε το προϊόν με βρεγμένα χέρια. (Σε αντίθετη περίπτωση μπορεί να προκληθεί ζημιά στο προϊόν ή κίνδυνος ηλεκτροπληξίας ή πυρκαγιάς)



Μη χρησιμοποιείτε το προϊόν για διαφορετικούς σκοπούς από τους αναγραφόμενους. (Σε αντίθετη περίπτωση μπορεί να προκληθεί ζημιά στο προϊόν)



Τα άτομα που χρησιμοποιούν καρδιακό βηματοδότη πρέπει πρώτα να συμβουλευτούν τον γιατρό τους πριν τη χρήση του προϊόντος.



Μην πλένετε και μη δίνετε το προϊόν στο καθαριστήριο. (Σε αντίθετη περίπτωση μπορεί να προκληθεί ζημιά στο προϊόν, ηλεκτροπληξία ή πυρκαγιά)



Απαγορεύεται αυστηρά το άνοιγμα, η επισκευή και η αναβάθμιση της συσκευής. Απευθυνθείτε στο κατάστημα ή στο Κέντρο Υποστήριξης προϊόντων. (Σε αντίθετη περίπτωση μπορεί να προκληθεί ζημιά στο προϊόν, ηλεκτροπληξία ή πυρκαγιά)

Προειδοποίηση



Η χρήση της συσκευής από ανηλίκους να γίνεται μόνο υπό την επίβλεψη ενηλίκων.



Μην τοποθετείτε βαριά αντικείμενα ή άλλες ηλεκτρικές συσκευές θέρμανσης πάνω στο προϊόν. (Σε αντίθετη περίπτωση μπορεί να προκληθεί βλάβη ή ζημιά στο προϊόν)



Να καλύπτετε ολόκληρη τη ζώνη με την κουβέρτα για να αποφευχθεί η συγκέντρωση της θερμότητας. (Σε αντίθετη περίπτωση μπορεί να προκληθεί βλάβη ή ζημιά στο προϊόν ή πυρκαγιά)



Μη διπλώνετε σφιχτά το καλώδιο τροφοδοσίας και μην τοποθετείτε πάνω σε αυτό βαριά αντικείμενα.



Μη χρησιμοποιείτε άλλο καλώδιο τροφοδοσίας με διαφορετικές προδιαγραφές. (Σε αντίθετη περίπτωση μπορεί να προκληθεί βλάβη ή ζημιά στο προϊόν)



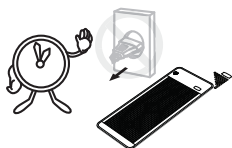
Αποφύγετε την τοποθέτηση εύφλεκτων ουσιών όπως αναμμένα κεριά ή τσιγάρα, δοχείων που περιέχουν νερό ή οισινοπνευματώδη ποτά, βαριών αντικειμένων ή άλλων αντικειμένων πάνω στο προϊόν. (Σε αντίθετη περίπτωση, μπορεί να προκληθεί πυρκαγιά)



Προσοχή



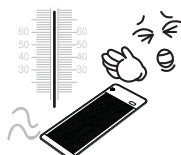
Να τηρείτε τους χρόνους και τους τρόπους χρήσης.



Αν δεν χρησιμοποιείτε το προϊόν για μεγάλο χρονικό διάστημα, βγάλτε το καλώδιο τροφοδοσίας από την πρίζα.



Μην εισάγετε στο προϊόν καρφίτσες, σύρματα ή άλλα αιχμηρά αντικείμενα.
(Σε αντίθετη περίπτωση μπορεί να προκληθεί ζημιά στο προϊόν)



Να χρησιμοποιείτε το προϊόν μόνο στις ενδεδειγμένες θερμοκρασίες (50-60 °C).
(Σε αντίθετη περίπτωση μπορεί να προκληθεί έγκαυμα)

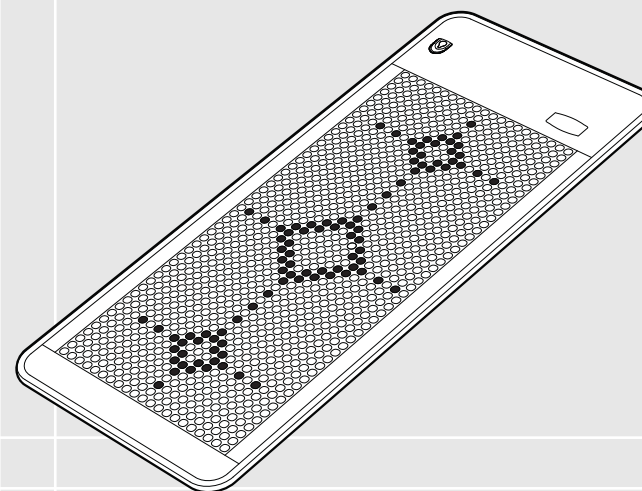


Να φυλάσσετε το προϊόν μακριά από τον ήλιο.
(Σε αντίθετη περίπτωση μπορεί να προκληθεί ζημιά στο προϊόν)



Πριν τη χρήση ελέγξτε την τάση του φορτιστή και χρησιμοποιήστε κατάλληλες πρίζες για το φως ρεύματος.

T20



Οδηγίες του προϊόντος

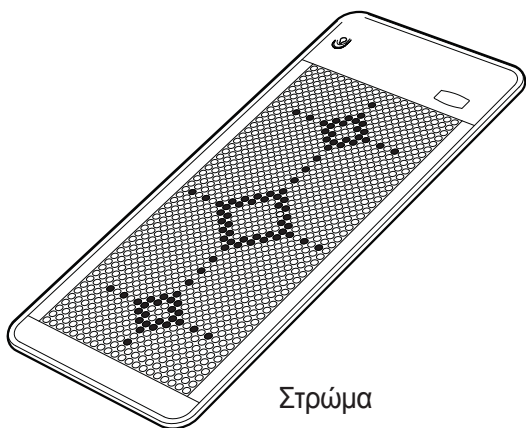
Εξαρτήματα του προϊόντος	8
Ονόματα και λειτουργίες του προϊόντος	9
Λειτουργίες πλήκτρων χειριστηρίου	10

i Βασικές πληροφορίες

Πριν την εφαρμογή του προϊόντος βεβαιωθείτε για την ύπαρξη όλων των εξαρτημάτων.

Σε περίπτωση απώλειας ή φθοράς ενός εξαρτήματος απευθυνθείτε στον προμηθευτή σας.

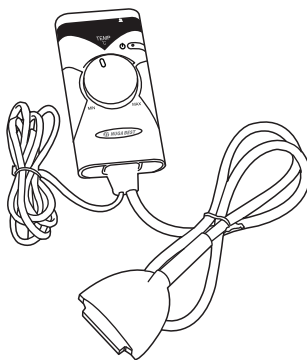
Για λόγους μεγιστοποίησης της απόδοσης του προϊόντος, ενδέχεται να τροποποιηθεί η εξωτερική όψη και/ή ορισμένα χαρακτηριστικά του.



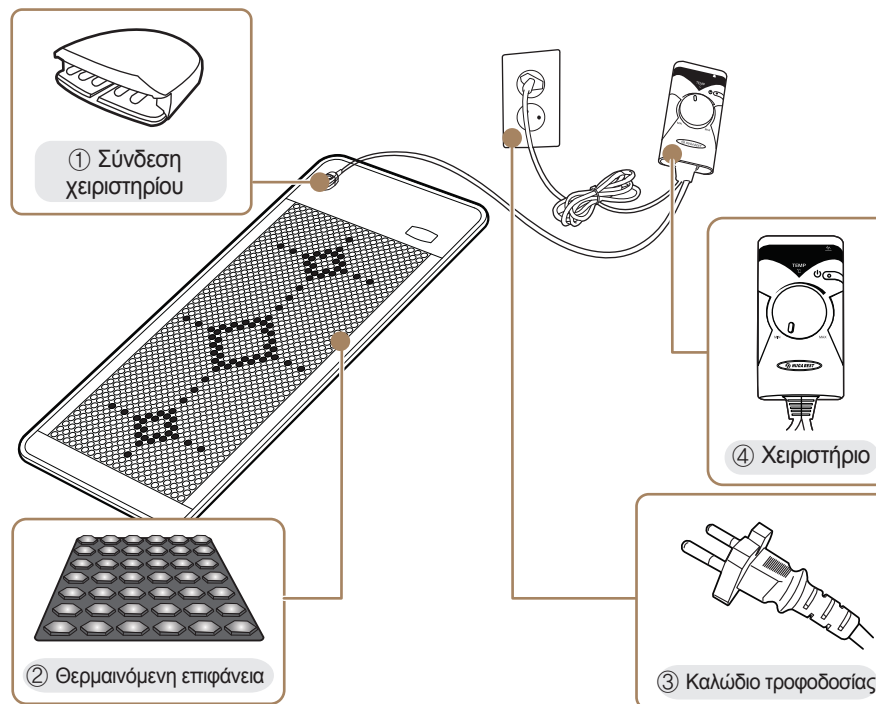
Στρώμα



Οδηγίες χρήσης



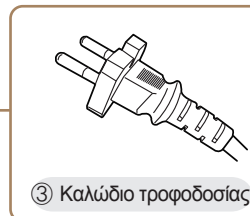
Χειριστήριο



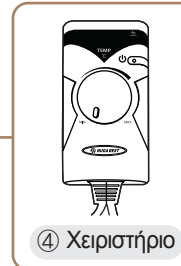
① Σύνδεση χειριστηρίου



② Θερμαινόμενη επιφάνεια



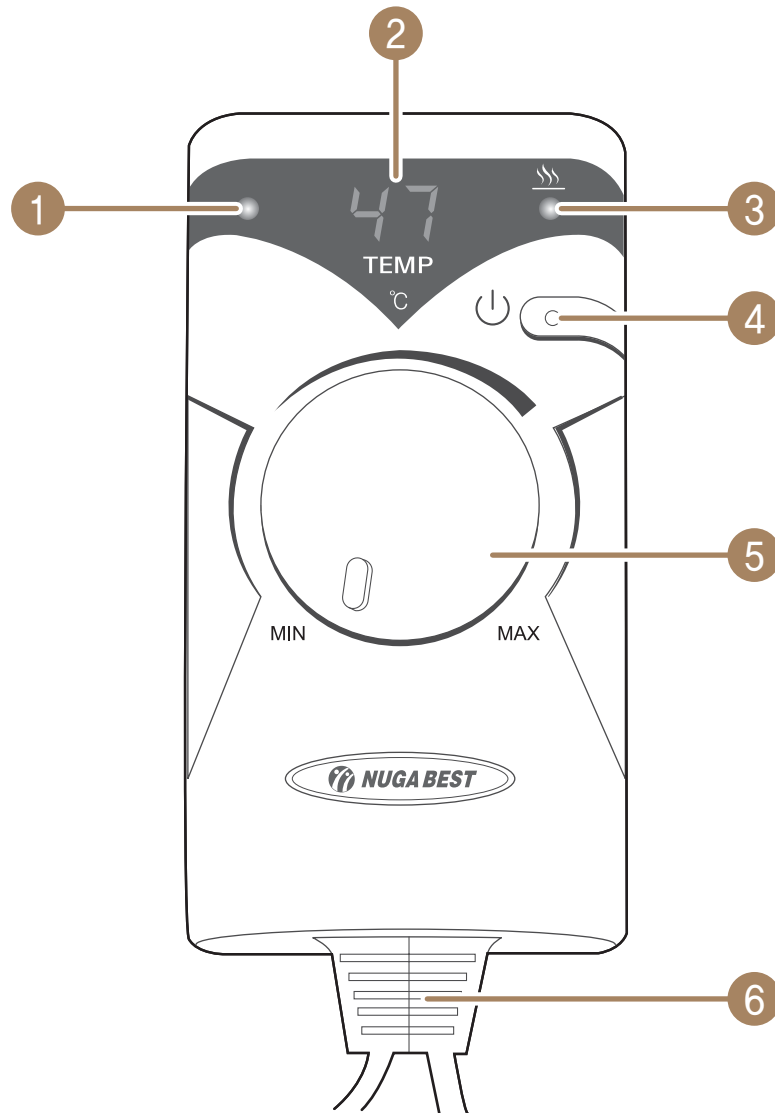
③ Καλώδιο τροφοδοσίας



④ Χειριστήριο

Όνομα	Λειτουργία
① Σύνδεση χειριστηρίου	Η ισχύς και τα σήματα ανταλλάσσονται μέσω της σύνδεσης μεταξύ του χειριστηρίου και του στρώματος.
② Θερμαινόμενη επιφάνεια	Είναι το βασικό θερμαντικό στοιχείο του προϊόντος που περιέχει Τουρμάνιο και NDT.
③ Καλώδιο τροφοδοσίας	Συνδέεται με την πρίζα για τροφοδοσία του προϊόντος.
④ Χειριστήριο	Ρυθμίζει τη θερμοκρασία του προϊόντος.

Λειτουργίες πλήκτρων χειριστήριου

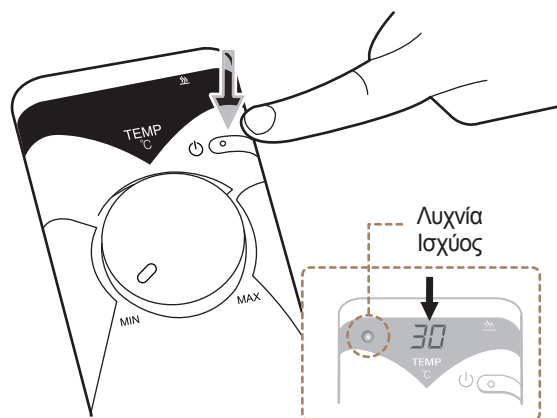


Όνομα	Λειτουργία
① Λυχνία Ισχύος	Λυχνία που δείχνει αν η συσκευή είναι ενεργοποιημένη ή απενεργοποιημένη.
② Οθόνη ένδειξης θερμοκρασίας	Οθόνη που υποδεικνύει τη ρύθμιση / τρέχουσα θερμοκρασία του προϊόντος.
③ Λυχνία ένδειξης λειτουργίας	Λυχνία ένδειξης της κατάστασης λειτουργίας του προϊόντος.
④ Κουμπί τροφοδοσίας	Ενεργοποιεί/απενεργοποιεί το προϊόν και το χειριστήριο.
⑤ Περιστροφικός διακόπτης	Περιστροφικός διακόπτης για τη ρύθμιση της θερμοκρασίας του προϊόντος.
⑥ Καλώδιο σύνδεσης μονάδας θέρμανσης	Καλώδιο το οποίο τροφοδοτείται από το χειριστήριο με δυνατότητα ανταλλαγής σήματος για έλεγχο της θερμοκρασίας.

Χρήση του προϊόντος

i Πριν τη χρήση του προϊόντος

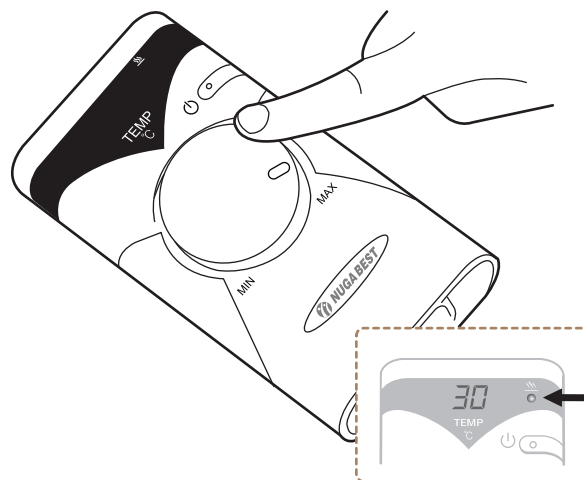
- Μη χρησιμοποιείτε το προϊόν όταν είναι διπλωμένο.
- Πριν τη χρήση ελέγξτε την τάση δικτύου. Πρέπει να είναι ίδια με την τάση του προϊόντος.
- Τα άτομα που χρησιμοποιούν βηματοδότη πρέπει πρώτα να συμβουλευτούν τον γιατρό τους.
- Κατά τη διάρκεια χρήσης του προϊόντος μην το καλύπτετε με κουβέρτες.
- Μη χρησιμοποιείτε εξαρτήματα από άλλα μοντέλα ή από άλλους κατασκευαστές.
- Χρησιμοποιείτε το προϊόν μόνο στις ενδεδειγμένες θερμοκρασίες.



Βήμα. 1

Μετά τη σύνδεση του καλωδίου τροφοδοσίας σε μια πρίζα, πατήστε το κουμπί τροφοδοσίας στο χειριστήριο για να ενεργοποιήσετε το προϊόν και το χειριστήριο.

Η τρέχουσα θερμοκρασία εμφανίζεται στην οθόνη ένδειξης θερμοκρασίας.

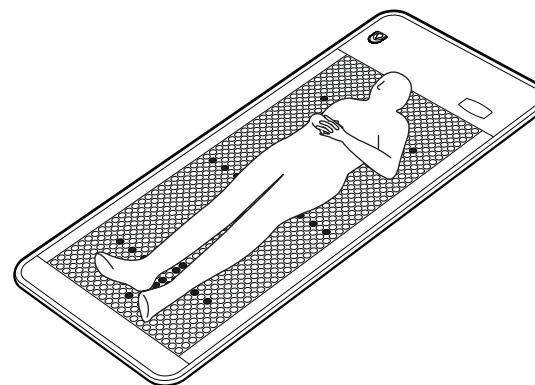


Βήμα. 2

Γυρίστε τον περιστροφικό διακόπτη του χειριστηρίου δεξιόστροφα για να ρυθμίσετε τη θερμοκρασία όπως επιθυμείτε. (30~70 °C)

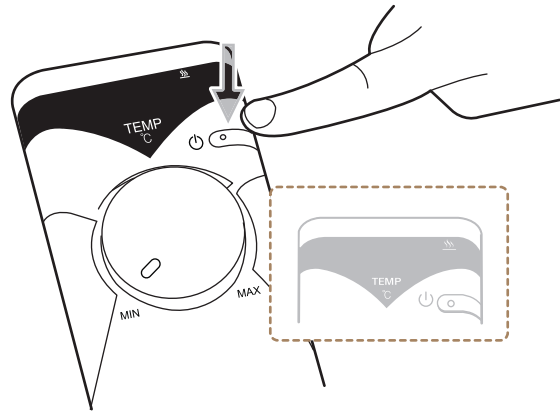
Αφού η θερμοκρασία ρύθμισης του χρήστη αναβοσβήσει τρεις φορές, η τρέχουσα θερμοκρασία εμφανίζεται στην οθόνη ένδειξης θερμοκρασίας.

Όταν η τρέχουσα θερμοκρασία είναι υψηλότερη από τη θερμοκρασία ρύθμισης, ανάβει η λυχνία ένδειξης λειτουργίας.



Βήμα. 3

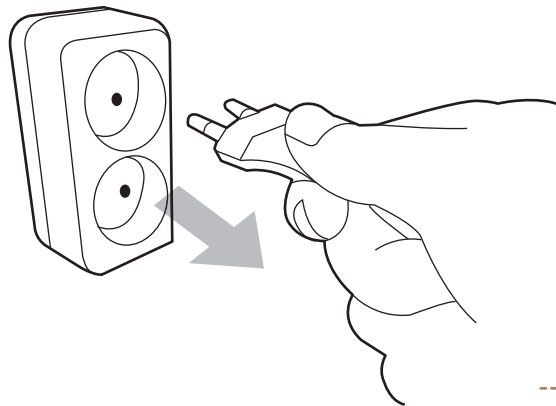
Μετά τη ρύθμιση της θερμοκρασίας, τοποθετήστε το προϊόν έτσι ώστε να εφαρμόζει καλά στην επιθυμητή περιοχή του σώματος.



Βήμα. 4

Εάν θέλετε να σταματήσετε τη χρήση του προϊόντος, πατήστε το κουμπί τροφοδοσίας για να απενεργοποιήσετε το προϊόν και το χειριστήριο.

Στη συνέχεια, όλες οι λυχνίες στο χειριστήριο θα απενεργοποιηθούν.

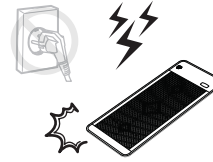


Βήμα. 5

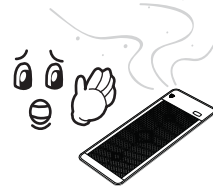
Σε κάθε περίπτωση, αφού χρησιμοποιήσετε το προϊόν αφαιρέστε το καλώδιο τροφοδοσίας από την πρίζα.

i Σημείωση

Το προϊόν απενεργοποιείται αυτόματα μετά από 8 ώρες.



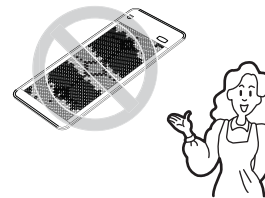
Σε περίπτωση κεραυνού απαιτείται άμεσος τερματισμός λειτουργίας και απενεργοποίηση της συσκευής.



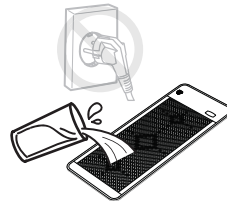
Σε περίπτωση που η συσκευή μυρίζει και βγάζει καπνό σταματήστε άμεσα τη χρήση της και απευθυνθείτε στον προμηθευτή σας ή στην εταιρεία μας.



Σε περίπτωση εμφάνισης προβλημάτων υγείας, σταματήστε άμεσα τη χρήση της συσκευής και συμβουλευτείτε τον γιατρό σας.



Σε περίπτωση βλάβης ή μη σωστής τροφοδοσίας, απενεργοποιήστε άμεσα τη συσκευή και απευθυνθείτε στην εταιρεία μας.



Σε περίπτωση που η συσκευή έρθει σε επαφή με νερό απενεργοποιήστε την άμεσα, βγάλτε το καλώδιο τροφοδοσίας από την πρίζα και απευθυνθείτε στην εταιρεία μας.

i Σημείωση

1. Όταν δεν χρησιμοποιείτε τη συσκευή για μεγάλο χρονικό διάστημα, βγάλτε το καλώδιο τροφοδοσίας από την πρίζα.
2. Συνθήκες φύλαξης:
 - ① Να φυλάσσεται σε ξηρό μέρος μακριά από το νερό.
 - ② Να φυλάσσεται σε χώρο, προστατευμένο από τα φυσικά φαινόμενα (αλλαγές θερμοκρασίας, ατμοσφαιρική πίεση, υψηλή υγρασία, κίνηση αέρα, ηλιακές ακτίνες, σκόνη, άλας ή θείο στην ατμόσφαιρα κ.α.).
 - ③ Είναι απαραίτητη η προστασία της συσκευής από δόνηση, χτυπήματα, πτώσεις κ.α. Οι ίδιες προφυλάξεις ισχύουν και κατά τη μεταφορά.
 - ④ Να μη φυλάσσεται σε μέρος που είναι κοντά σε χημικές ουσίες ή αέρια.
 - ⑤ Να φυλάσσεται μακριά από την άμεση ηλιακή ακτινοβολία.
3. Πριν την αποθήκευση, καθαρίστε τα εξαρτήματα του προϊόντος.

Συνθήκες συντήρησης του προϊόντος

- Κατά τη χρήση του προϊόντος η θερμοκρασία του χώρου πρέπει να είναι από 0 έως 35 °C και η υγρασία να κυμαίνεται στο 20-80%.
- Συνθήκες αποθήκευσης: θερμοκρασία 25-70 °C, υγρασία 20-80%, ατμοσφαιρική πίεση 700hPa - 1060hPa.

Οδηγίες καθαρισμού του προϊόντος

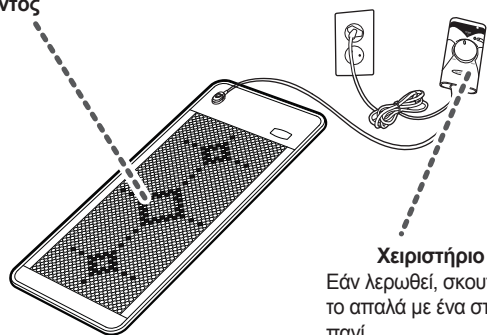


Προσοχή

Πριν καθαρίσετε το προϊόν πρέπει να βγάλετε το καλώδιο τροφοδοσίας από την πρίζα.
Σε αντίθετη περίπτωση μπορεί να προκληθεί ηλεκτροπληξία.

Επιφάνεια του προϊόντος

Σκουπίστε την απαλά με ένα στεγνό πανί.



Χειριστήριο
Εάν λερωθεί, σκουπίστε το απαλά με ένα στεγνό πανί.

Προσοχή



Πριν τη χρήση του προϊόντος ελέγξτε τα παρακάτω. Σε αντίθετη περίπτωση υπάρχει ενδεχόμενο βλάβης του προϊόντος, ανάφλεξης ή τραυματισμού.

Ελέγξτε πριν τη χρήση

1. Είναι το καλώδιο τροφοδοσίας στην πρίζα; Ναι Όχι
2. Όταν το προϊόν είναι ενεργοποιημένο, είναι αναμμένες η λυχνία ισχύος και η λυχνία ένδειξης λειτουργίας; Ναι Όχι
3. Εμφανίζεται η θερμοκρασία στην οθόνη ένδειξης θερμοκρασίας; Ναι Όχι
4. Ρυθμίζεται κανονικά η θερμοκρασία του προϊόντος; Ναι Όχι
5. Μήπως η θερμοκρασία του προϊόντος είναι υπερβολικά υψηλή; Ναι Όχι
6. Είναι καλή η κατάσταση του καλωδίου τροφοδοσίας; Ναι Όχι

Ελέγξτε μετά τη χρήση

1. Απενεργοποιείται η συσκευή αυτόματα μετά από 8 ώρες συνεχούς χρήσης; Ναι Όχι
2. Είναι απενεργοποιημένη η ένδειξη της θερμοκρασίας στην οθόνη ένδειξης θερμοκρασίας; Ναι Όχι
3. Είναι κλειστές η λυχνία ισχύος και η λυχνία ένδειξης λειτουργίας; Ναι Όχι
4. Έχει αποσυνδεθεί το καλώδιο τροφοδοσίας από την πρίζα; Ναι Όχι
5. Μήπως ο χώρος που φυλάσσεται το προϊόν έχει πολλή υγρασία, σκόνη και/ή περιέχει χημικές ουσίες; Ναι Όχι

⚠ Προσοχή

Σε περίπτωση που αντιμετωπίζετε κάποιο πρόβλημα, προτού απευθυνθείτε στο Κέντρο Τεχνικής Υποστήριξης προϊόντος, ελέγξτε οπωσδήποτε τα παρακάτω. Το προϊόν πρέπει να χρησιμοποιείται σύμφωνα με τις οδηγίες. Σε αντίθετη περίπτωση μπορεί να μη λειτουργεί σωστά.

Λίστα ελέγχου σε περίπτωση μη ορθής λειτουργίας της τροφοδοσίας

Εάν δεν ανάβει η λυχνία ισχύος

- ① Ελέγξτε αν το καλώδιο τροφοδοσίας είναι στην πρίζα
- ② Ελέγξτε αν είναι πατημένο σωστά το κουμπί τροφοδοσίας που βρίσκεται στο χειριστήριο
- ③ Ελέγξτε την τάση λειτουργίας

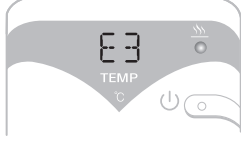
Λίστα ελέγχου σε περίπτωση προβλήματος της θερμοκρασίας

Αν θερμοκρασία του προϊόντος δεν ανεβαίνει

- ① Ελέγξτε αν είναι πατημένο σωστά το κουμπί τροφοδοσίας που βρίσκεται στο χειριστήριο
- ② Ελέγξτε αν η ρύθμιση της θερμοκρασίας είναι πολύ χαμηλά
- ③ Σε καμία περίπτωση μην ανοίξετε το προϊόν, αλλά απευθυνθείτε στον προμηθευτή σας ή στην εταιρεία μας

⚠ Προσοχή

Σε περίπτωση που προκύψει κάποια βλάβη μην αποσυναρμολογήσετε το προϊόν, αλλά απενεργοποιήστε το, βγάλτε το καλώδιο από την πρίζα και απευθυνθείτε στον προμηθευτή σας. Η αυθαίρετη αποσυναρμολόγηση του προϊόντος μπορεί να προκαλέσει σοβαρές βλάβες και/ή ζημιές στο προϊόν.

Ένδειξη	Περιγραφές	Θέση ένδειξης
	Αποσύνδεση του αισθητήρα θερμοκρασίας	Οθόνη ένδειξης θερμοκρασίας
	Βραχυκύκλωμα του αισθητήρα θερμοκρασίας	Οθόνη ένδειξης θερμοκρασίας
	Υπερθέρμανση του θερμοαντικού υλικού	Οθόνη ένδειξης θερμοκρασίας
	Υπερθέρμανση του εσωτερικού του προϊόντος	Οθόνη ένδειξης θερμοκρασίας

Χαρακτηριστικά προϊόντος

Όνομασία και κατηγορία του προϊόντος	Thermal massager T20
Κατασκευαστής	NUGA MEDICAL CO.,LTD. 185, Jiraeul-ro, Jijeong-myeon, Wonju-si, Gangwon-do, Korea
Ημ/νία παραγωγής/σειριακός αριθμός	Αναγράφονται στο προϊόν
Βάρος προϊόντος	11.5 kg
Διαστάσεις προϊόντος	800 X 1900 X 23 (mm)
Μέτρα προστασίας κατά τη χρήση	Βλ. Οδηγίες Χρήσης
Τρόπος λειτουργίας	Βλ. Οδηγίες Χρήσης
Χαρακτηριστικά ρεύματος	AC 220-240 V~, 50/60 Hz
Κατανάλωση ενέργειας	220 W 

Έντυπο εγγύησης Νο

Όνομασία του προϊόντος: _____

Αριθμός: _____

Προθεσμία εγγύησης: _____

Ημερομηνία πώλησης: _____

* Το έντυπο εγγύησης ισχύει μόνο όταν φέρει τις σημειώσεις ή τη σφραγίδα του Πωλητή.

Πωλητής	Αγοραστής
Διεύθυνση	Διεύθυνση
Τηλέφωνο	Όνοματεπώνυμο
Υπογραφή	Τηλέφωνο
Σφραγίδα	Υπογραφή

Παρακαλούμε κατά τη διάρκεια της αγοράς να ελέγξετε προσεκτικά την ορθότητα της συμπλήρωσής του.

- Παρακαλούμε να φυλάτε το παρόν έντυπο. Θα εξυπηρετηθείτε μόνο με την προσκόμιση του παρόντος με την αναγραφόμενη ημερομηνία αγοράς και την απόδειξη αγοράς.
- Η Nuga International Co υποχρεούται την παροχή εγγύησης του προϊόντος σύμφωνα με το Νόμο της Ελλάδας «Περί προστασίας του καταναλωτή».
- Σε περίπτωση δυσλειτουργίας του προϊόντος, απευθυνθείτε στον προμηθευτή σας ή στο πλησιέστερο κέντρο εξυπηρέτησης «Nuga Best».
- Η Nuga International Co εγγυάται την επισκευή ή αντικατάσταση των ανταλλακτικών δωρεάν για το χρονικό διάστημα που ισχύει η εγγύηση. Την απόφαση επισκευής ή αντικατάστασης του προϊόντος παίρνει το Εξουσιοδοτημένο Κέντρο Επισκευής (Service). Σε περίπτωση που δεν υπάρχει η υπηρεσία αυτή κοντά στον καταναλωτή, αρμόδιος ορίζεται ο προμηθευτής του προϊόντος.
- Για την εγγυητική υποστήριξη η οποία παρέχεται δωρεάν είναι απαραίτητη η συμπλήρωση της ημερομηνίας και του τόπου αγοράς του προϊόντος στο εγγυητικό έντυπο καθώς και η σφραγίδα του καταστήματος και η απόδειξη αγοράς.
- Η εγγύηση αρχίζει να ισχύει από την ημερομηνία αγοράς του προϊόντος.
- Η εγγύηση δεν ισχύει σε περίπτωση απώλειας ή καταστροφής του έντυπου.
- Η εγγυητική επισκευή που παρέχεται δωρεάν δεν ισχύει στις εξής περιπτώσεις:
 - ☒ Είναι παραβιασμένη η σφραγίδα ασφαλείας
 - ☒ Υπάρχουν μηχανικές βλάβες,
 - ☒ Υπάρχουν άλλα αντικείμενα μέσα στο προϊόν,
 - ☒ Σε περίπτωση γενικής κακής κατάστασης έπειτα από ακατάλληλη χρήση του προϊόντος ή των εξαρτημάτων του,
 - ☒ Σε περίπτωση χρήσης ρεύματος που διαφέρει από τα αναγραφόμενα στις οδηγίες ή σε περίπτωση καταστροφής των καλωδίων του ρεύματος.
 - ☒ Σε περίπτωση που προκλήθηκε η βλάβη από φαινόμενα της ανωτέρας βίας (πυρκαγιά, σεισμός, καταιγίδα κ.α.).



Για την ομορφιά και την υγεία

NUGA BEST
NUGA MEDICAL Co.,ltd.
185, Jiraeul-ro, Jijeong-myeon,
Wonju-si, Gangwon-do, Korea
Tel: +82337300001

Κεντρική αντιπροσωπεία
στην Ελλάδα & Κέντρο
Τεχνικής Υποστήριξης:
Λ. Μεσογείων 328,
Αγία Παρασκευή Αττικής
Τηλέφωνο: +30 2102919113

Διάβασα τις οδηγίες χρήσης, ουδεμία απαίτηση ή αξίωση έχω έναντι αυτού του προϊόντος.

Ημερομηνία _____ Υπογραφή _____

